

• Instituto de Mercadotecnia y Opinión •

• *Institute of Marketing and Opinion* •



Estructura Nacional del Voto que Registran los Partidos Políticos en México por Edad y Género

- *Comparativo Julio de 2006 vs. Julio de 2008-*

Octubre de 2008

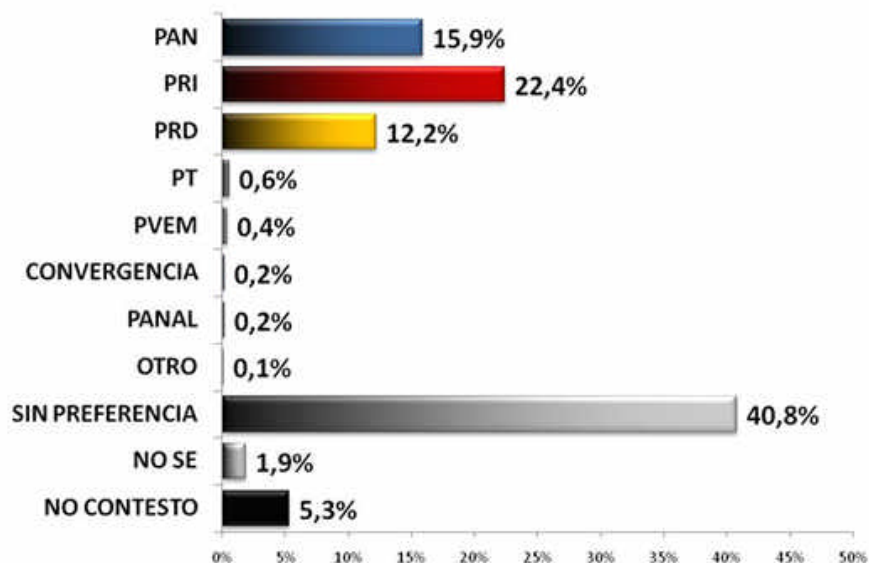


IMO: Miembro y Único Representante de México en el ISSP

Visite nuestro sitio web:
<http://www.imocorp.com.mx>

PRESENTACION

La última semana de septiembre de 2008 el IMO difundió los resultados de la **"Encuesta Nacional en México sobre Militancia y Simpatía hacia los Partidos Políticos"** que revelaba el tamaño que cada partido tiene en el país. El resultado principal de este estudio se presenta a continuación:



Otros datos difundidos fueron los que se refieren a las simpatías y militancias en las 5 circunscripciones electorales en que se divide el país.*

En esta ocasión el IMO hace un comparativo gráfico para conocer como se han movido las estructuras del voto por género y edad en las entrañas de cada uno de los 3 principales partidos en México: PAN, PRI y PRD, con independencia del peso que tienen entre el electorado nacional

Octubre de 2008

* Para conocer el estudio completo se puede consultar la página Web del IMO:
<http://www.imocorp.com.mx>

Vitrina Metodológica

VITRINA METODOLOGICA*

LOS DATOS A CONTINUACION EXPUESTOS CORRESPONDEN A:

- A.- ENCUESTA DE SALIDA NACIONAL DEL IMO EN LA ELECCION PRESIDENCIAL DEL 2 DE JULIO DE 2006.
- B.- ENCUESTA NACIONAL EN MEXICO SOBRE SIMPATIA Y MILITANCIA HACIA LOS PARTIDOS POLITICOS (JULIO DE 2008).

TAMAÑO DE LA MUESTRA

- A.- ENCUESTA DE SALIDA DEL 2 DE JULIO DE 2006:
80,000 CIUDADANOS ENTREVISTADOS AFUERA DE 1,200 SECCIONES ELECTORALES (2,700 CASILLAS) SELECCIONADAS ALEATORIAMENTE EN EL TERRITORIO NACIONAL.
- B.- ENCUESTA NACIONAL EN HOGARES DE JULIO DE 2008:
1,607 CIUDADANOS ENTREVISTADOS EN 2,000 HOGARES VISITADOS, UTILIZANDO LA TECNICA DE "NO REEMPLAZO".

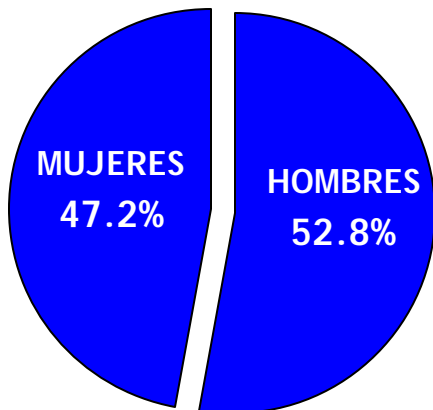
* Para conocer la metodología completa se puede consultar la página Web del IMO:
<http://www.imocorp.com.mx>

Resultados

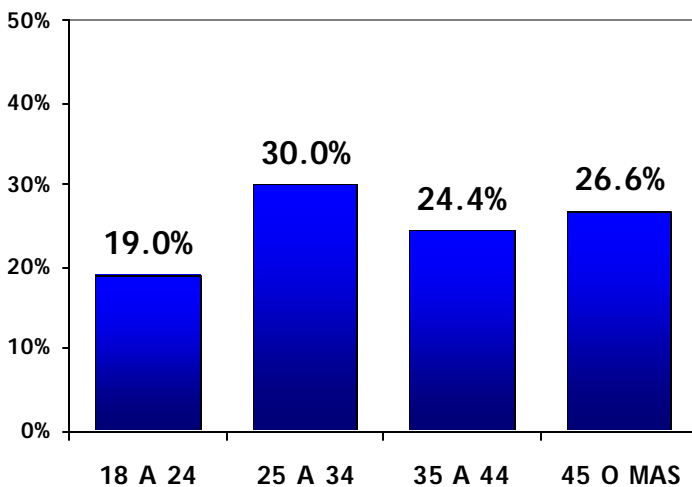
**ESTRUCTURA DEL VOTO DEL
PARTIDO ACCION NACIONAL (PAN)
POR GENERO Y EDAD
JULIO 2006 VERSUS JULIO 2008**

ASI FUE EL VOTO DEL PAN EN LA ELECCION PRESIDENCIAL DEL 2 DE JULIO DE 2006 EN LA ENCUESTA DE SALIDA DEL IMO *

POR GENERO



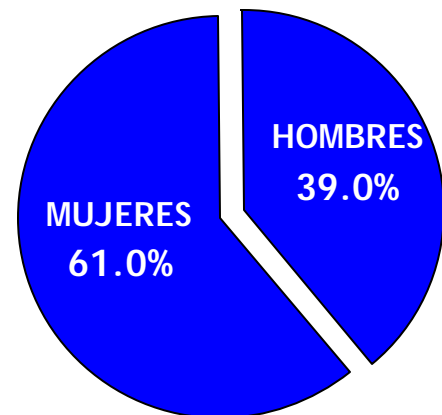
POR GRUPOS DE EDAD



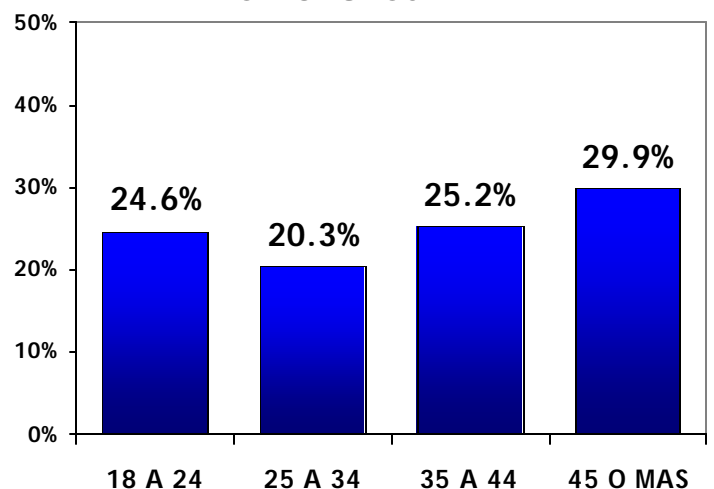
TAMAÑO DE LA MUESTRA: 80,000 VOTANTES ENTREVISTADOS AFUERA DE LAS URNAS EN TODO EL PAIS

Y ASI ESTAN LAS PREFERENCIAS ELECTORALES POR EL PAN, 2 AÑOS DESPUES, JULIO DE 2008, EN LA ENCUESTA PREELECTORAL DEL IMO (UN AÑO ANTES DE LA ELECCION FEDERAL DEL 2009) *

POR GENERO



POR GRUPOS DE EDAD



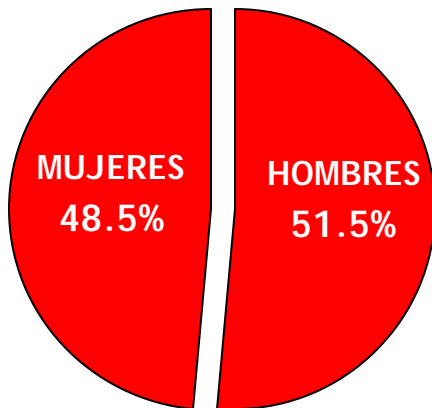
TAMAÑO DE LA MUESTRA: 1,607 CIUDADANOS ENTREVISTADOS EN SUS HOGARES EN TODO EL PAIS

* Consultar página Web del IMO <http://www.imocorp.com.mx>

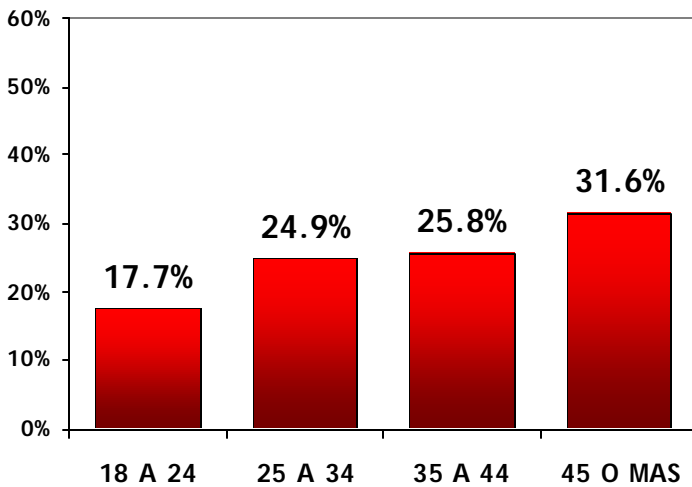
ESTRUCTURA DEL VOTO DEL PARTIDO REVOLUCIONARIO INSTITUCIONAL (PRI) POR GENERO Y EDAD JULIO 2006 VERSUS JULIO 2008

ASI FUE EL VOTO DEL PRI EN LA ELECCION PRESIDENCIAL DEL 2 DE JULIO DE 2006 EN LA ENCUESTA DE SALIDA DEL IMO *

POR GENERO



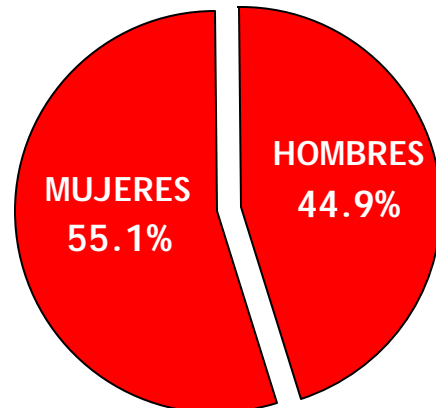
POR GRUPOS DE EDAD



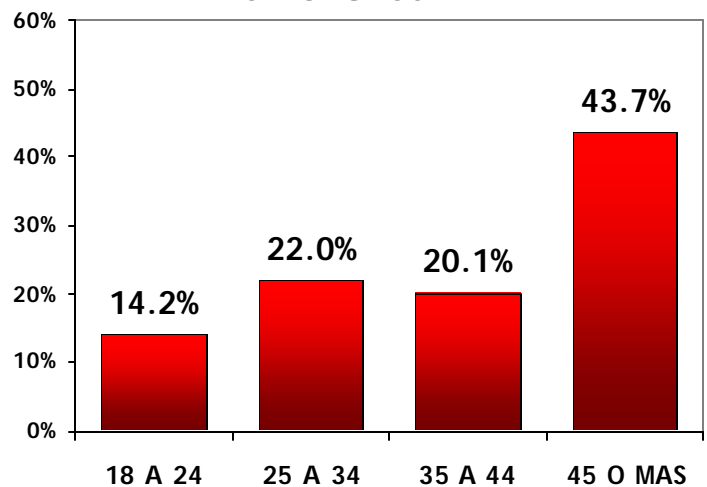
TAMAÑO DE LA MUESTRA: 80,000 VOTANTES ENTREVISTADOS AFUERA DE LAS URNAS EN TODO EL PAIS

Y ASI ESTAN LAS PREFERENCIAS ELECTORALES POR EL PRI, 2 AÑOS DESPUES, JULIO DE 2008, EN LA ENCUESTA PREELECTORAL DEL IMO (UN AÑO ANTES DE LA ELECCION FEDERAL DEL 2009) *

POR GENERO



POR GRUPOS DE EDAD



TAMAÑO DE LA MUESTRA: 1,607 CIUDADANOS ENTREVISTADOS EN SUS HOGARES EN TODO EL PAIS

NOTA: EN LA ELECCION DE JULIO DE 2006 EL PRI PARTICIPO EN ALIANZA CON EL PVEM

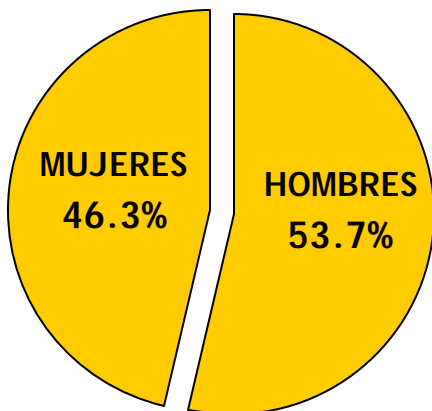
* Consultar página Web del IMO <http://www.imocorp.com.mx>

**ESTRUCTURA DEL VOTO DEL
PARTIDO DE LA REVOLUCION DEMOCRATICA (PRD)
POR GENERO Y EDAD
JULIO 2006 VERSUS JULIO 2008**

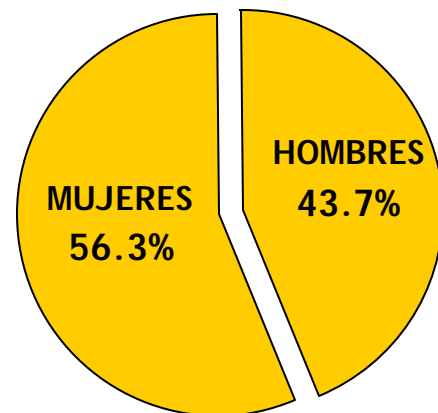
ASI FUE EL VOTO DEL PRD EN LA ELECCION PRESIDENCIAL DEL 2 DE JULIO DE 2006 EN LA ENCUESTA DE SALIDA DEL IMO *

Y ASI ESTAN LAS PREFERENCIAS ELECTORALES POR EL PRD, 2 AÑOS DESPUES, JULIO DE 2008, EN LA ENCUESTA PREELECTORAL DEL IMO (UN AÑO ANTES DE LA ELECCION FEDERAL DEL 2009) *

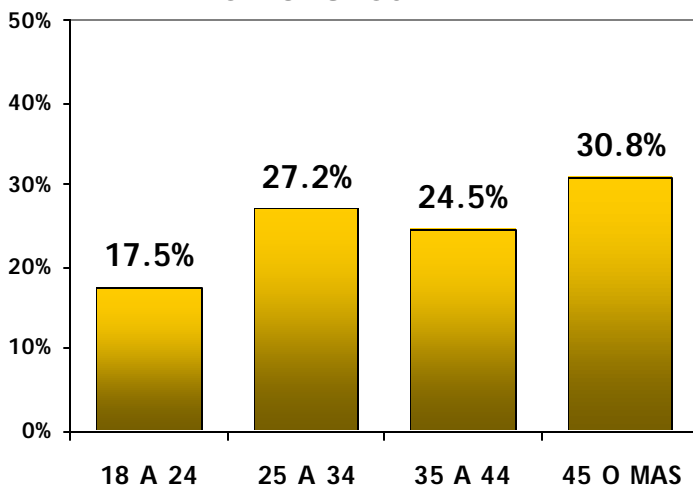
POR GENERO



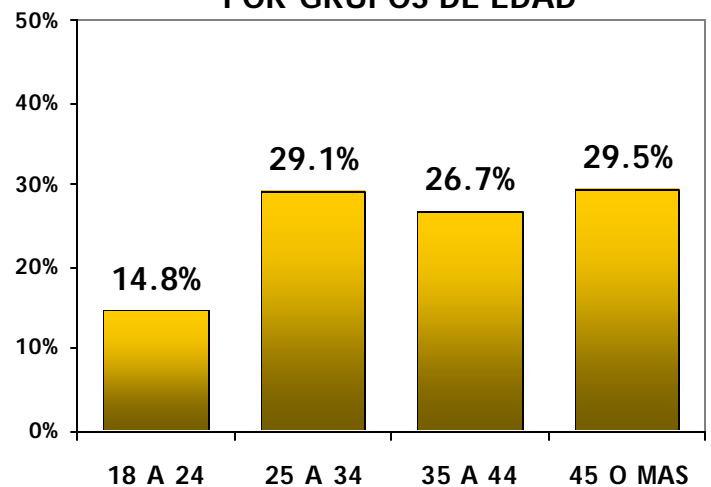
POR GENERO



POR GRUPOS DE EDAD



POR GRUPOS DE EDAD



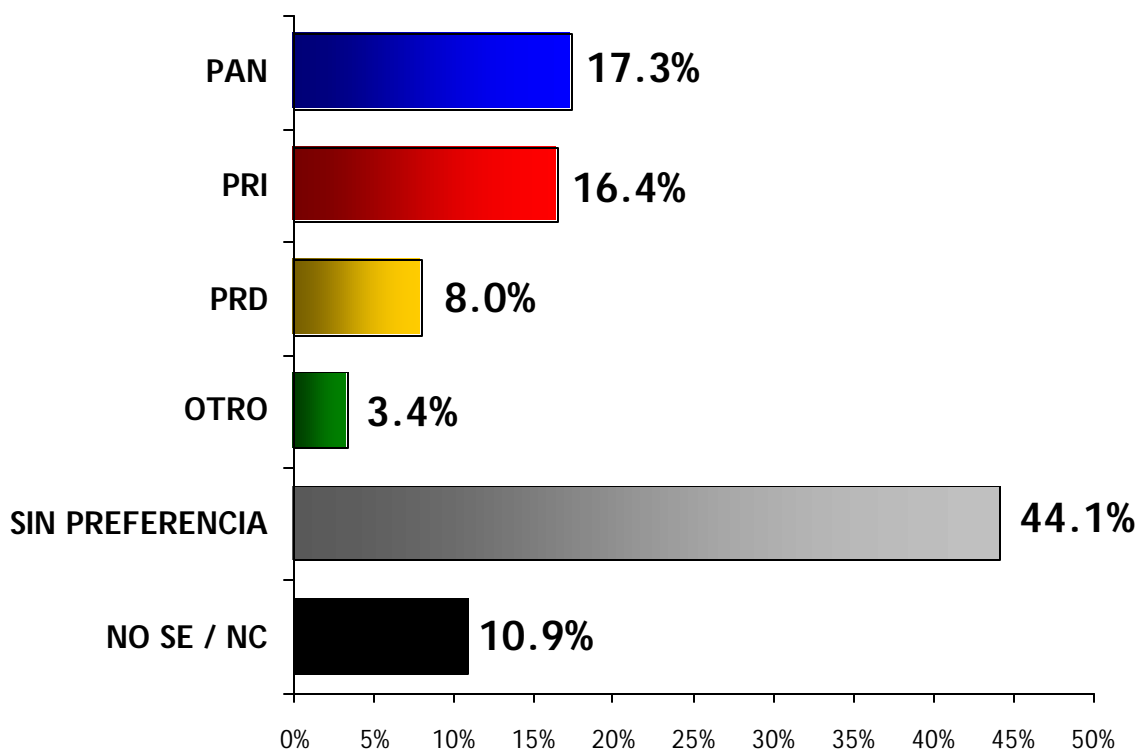
TAMAÑO DE LA MUESTRA: 80,000 VOTANTES ENTREVISTADOS AFUERA DE LAS URNAS EN TODO EL PAIS

TAMAÑO DE LA MUESTRA: 1,607 CIUDADANOS ENTREVISTADOS EN SUS HOGARES EN TODO EL PAIS

NOTA: EN LA ELECCION DE JULIO DE 2006 EL PRD PARTICIPO EN ALIANZA CON EL PT Y CONVERGENCIA

* Consultar página Web del IMO <http://www.imocorp.com.mx>

SIMPATIA HACIA LOS PARTIDOS POLITICOS DE LOS VOTANTES DE PRIMER INGRESO (JOVENES QUE EN EL 2006 NO PUDIERON VOTAR POR SU EDAD Y QUE EN EL 2009 YA PODRAN HACERLO)



* Jóvenes que declararon tener 18, 19 y 20 años en la "Encuesta Nacional del IMO" de julio de 2008 y que consecuentemente, en julio de 2006 tenían 16 y 17 años así como 18, más no contaban aún con credencial para votar.

Conclusiones

CONCLUSIONES

A dos años de las elecciones federales del 2006, la pregunta en materia de preferencias electorales que puede resultar relevante es si la estructura de simpatizantes de los partidos vista en su composición por género y edad ha cambiado y de esta forma identificar dónde se están gestando los reacomodos partidistas.

A primera vista, los datos parecen indicar que los tres partidos con mayor fuerza en el país contaron con un número más alto de votantes hombres en el 2006, mientras en el año 2008 los partidos obtienen mayor simpatía femenina.

Sin embargo, si revisamos la estructura poblacional de México que de acuerdo a datos del INEGI y proyecciones de CONAPO¹ guarda una proporción de 52% de mujeres y 48% de hombres, entonces los datos más recientes provenientes de la encuesta del IMO de julio de 2008 lo que apuntarían más bien es que actualmente no existe una diferencia significativa entre la distribución de preferencias partidistas por género, salvo en el caso del PAN que sí obtiene una proporción mayor de simpatizantes mujeres.

Como se mencionó anteriormente, la encuesta de salida del IMO llevada a cabo el 2 de julio de 2006 registró un número mayor de hombres que de mujeres entre los electores que acudieron a las urnas, 52.5% de ellos frente a 47.5% de mujeres.

Esto nos indica que a pesar de que generalmente la distribución por género de la lista nominal del IFE se comporta igual que la estructura de población, lo que se ratifica en su corte al 30 de agosto de 2008 integrando 52% de mujeres y 48% de hombres, la experiencia del IMO en el 2006 indicó que esta proporción se invirtió en el voto ejercido.

¹ Il Cuento de Población y Vivienda 2005 del Instituto Nacional de Estadística y Geografía (INEGI) y proyección estimada a 2008 del Consejo Nacional de Población (CONAPO).

Estas reflexiones permiten enmarcar las diferencias encontradas en la estructura del voto por género entre el 2006 que como encuesta de salida se refiere al voto emitido donde hubo una mayor presencia de hombres y en el 2008 tratándose de una encuesta de opinión a población general son las mujeres las que representan un número mayor de simpatizantes en cada uno de los tres partidos políticos referidos.

Asimismo, cabe añadir que de acuerdo al "Informe de Participación en las elecciones federales de 2003" elaborado por el Instituto Federal Electoral (IFE) fueron más las mujeres que los hombres quienes acudieron a votar, lo cual refleja un comportamiento distinto entre una elección federal presidencial (2006) y una elección intermedia para renovar la Cámara de Diputados Federales (2003), siendo ésta última la que supone un contexto similar al que tendrá lugar en el año 2009.

Pasando a otra variable útil en su lectura, la edad, se establecieron cuatro grupos (18-24, 25-34, 35-44, 45 ó más años) con el objetivo de explorar de forma agregada al interior de los partidos la composición de sus simpatizantes, de tal manera que en el caso del PAN, en la fila de sus simpatizantes ha aumentado la integración de jóvenes de 18 a 24 años, mientras ha disminuido el grupo de 25 a 34 años, el cual podría ser el segmento que haya resentido más un desgaste del partido en el poder.

En referencia al PRI, es la población de 45 ó más años donde ha capturado mayor preferencia en estos dos años transcurridos desde el año 2006 y el PRD no ha cambiado mucho la distribución de sus simpatizantes por edad que agrupa en proporciones similares principalmente a los grupos de 25-34, 35-44 y 45 ó más, siendo el grupo de lo más jóvenes (18-24 años) el que menos se refleja en su composición y además el que registró la disminución más sensible.

Ahora bien, otro planteamiento de interés es conocer las preferencias de los jóvenes que por primera vez podrán votar en el 2009, es decir aquellos que actualmente tienen 18, 19 y 20 años y que en el 2006 todavía no cumplían con el requisito de edad para votar.

Al igual que en los resultados del conjunto global de población sobre simpatía partidista dados a conocer con anterioridad por el IMO, destaca la falta de preferencia por un partido por parte del 44.1% de estos jóvenes y en segundo lugar el PAN y el PRI son los que se disputan este segmento, con una muy ligera superioridad del PAN que como lo mencionamos es el partido que más integra a los simpatizantes más jóvenes.

Algunos datos que complementan el contexto de la información por edad son proporcionados por la lista nominal del IFE de agosto de 2008 que reporta una distribución de 16.5% de ciudadanos entre 18 y 24 años, 26.3% de 25 a 34 años, 22.2% de 35 a 44 años y 35.0% de 45 ó más años.

La encuesta de salida del IMO por su parte encontró que en el 2006, del total de votantes, 18.3% tenía entre 18 y 24 años, 28.5% de 25 a 34 años, 24.6% de 35 a 44 años y 28.6% de 45 ó más.

Con estas cifras el IMO espera contribuir a ampliar el conocimiento sobre la integración de las simpatías de los tres partidos mayoritarios a nivel nacional, sin olvidar que gran parte de la población no expresa ninguna simpatía por algún partido político y ese también es un indicador importante que seguramente tendrá un efecto revelador en las próximas elecciones federales del año 2009.



Instituto de Mercadotecnia y Opinión (IMO)

Gabrielle D' Annunzio 5094 • Col Jardines Vallarta • CP 45027 • Zapopan, Jalisco
Teléfono: GDL 01 (33) 3915 2626 • Lada sin costo: 01 800 087 2626
<http://www.imocorp.com.mx> • imo@imocorp.com.mx

Países y miembros del Programa Internacional de Encuestas Sociales (ISSP)

<http://www.issp.org>

Australia: Australian National University, Centre for Social Research, Research School of Social Sciences, **Austria:** University of Graz, Institute of Sociology, **Belgium–Belgica:** Vlaamse Overheid, Studiedienst van de Vlaamse Regering, Institut wallon de l'évaluation, de la prospective et de la statistique (IWEPS), **Brazil–Brasil:** Instituto Universitário de Pesquisas do Rio de Janeiro, **Bulgaria:** Agency for Social Analices, **Canada:** Carleton University Survey Centre, **Chile:** Centro de Estudios Públicos, **China:** Survey Research Center, Hong Kong University of Science and Technology, Department of Sociology, Renmin University of China, **Croatia–Croacia:** Institute for social research, Zagreb, **Cyprus–Chipre:** Cyprus College, Center of Applied Research, **Czech Republic–República Checa:** Institute of Sociology, Academy of Sciences of the Czech Republic, **Denmark - Dinamarca:** Department of Economics, Politics, and Public Administration, Aalborg University, **Dominican Republic–República Dominicana:** Fundación Global Democracia y Desarrollo (FUNGLODE), **Finland–Finlandia:** University of Tampere, Finnish Social Science Data Archive, **France–Francia:** FRANCE-ISSP Association: Centre de Recherche en Economie et Statistique; Laboratoire de Sociologie Quantitative; CIDSP Centre d'Informatisation des Données Socio-Politiques; Institut d'Etudes Politiques de Grenoble, Domaine Universitaire; OFCE Observatoire Français des Conjonctures Economiques; Centre Maurice Halbwachs, **Germany–Alemania:** ZUMA Zentrum für Umfragen, Methoden und Analicen, **Great Britain–Gran Bretaña:** National Centre for Social Research, **Hungary–Hungría:** TÁRKI RT - Social Research Institute, **Ireland–Irlanda:** University College Dublin, SSRC Social Science Research Centre, **Israel:** Tel Aviv University, The B. I. Cohen Institute for Public Opinion Research, **Japan–Japón:** NHK, Broadcasting Culture Research Institute, Public Opinion Research Division, Kw ansei Gakuin University, School of Sociology, **Latvia–Letonia:** University of Latvia, Institute of Philosophy and Sociology, **Mexico: Instituto de Mercadotecnia y Opinión (IMO),** **Netherlands–Holanda, Países Bajos:** Faculty of Social Sciences, Vrije Universiteit, **New Zealand–Nueva Zelanda:** Department of Marketing, Massey University, **Norway–Noruega:** Norwegian Social Science Data Services **SECRETARIAT ISSP,** **Philippines–Filipinas:** Social Weather Stations, **Poland–Polonia:** University of Warsaw, Institute for Social Studies (ISS), **Portugal:** Universidade de Lisboa, Instituto de Ciências Sociais, **Russia:** Levada Center, **Slovakia–Eslovaquia:** Institute for Sociology, Slovak Academy of Sciences, Department of Sociology, Comenius University Bratislava, **Slovenia–Eslovenia:** University of Ljubljana, Public Opinion and Mass Communications, Research Centre Faculty for Social Sciences, **South Africa–Sudáfrica:** Human Science Research Council (HSRC), **South Korea–Corea del Sur:** Sungkyunkwan University, Survey Research Center, **Spain–España:** CIS Centro de Investigaciones Sociológicas; ASEP Análisis Sociológicos, Económicos y Políticos, **Sweden–Suecia:** University of Umeå, Dept. of Sociology, **Switzerland–Suiza:** SIDOS Swiss Information and Data Archive for the Social Sciences, **Taiwan:** Academia Sinica, Institute of Sociology & Center for Survey Research, **Turkey–Turquía:** Istanbul Policy Center, **United States–Estados Unidos de Norte América:** Harvard University, Sociology, NORC National Opinion Research Center, **Uruguay:** University of Uruguay, Departments of Economics, Faculty of Social Sciences, University of Uruguay, Institute of Statistics, Faculty of Economics and Administration, **Venezuela:** LACSO Laboratorio de Ciencias Sociales